

GINNERUPARKITEKTER A/S

ESG-rapport 2021/22



GINNERUPARKITEKTER A/S
Rådhusgade 10
8700 Horsens
CVR-nr. 14 30 09 02

Blivende arkitektoniske løsninger

Med mennesket i fokus og respekt for opgavens potentiale tilstræber vi altid at opnå **helstøbte arkitektoniske løsninger** for fremtiden. I et stærkt samarbejde med høj faglighed og gensidig forståelse spiller vi hinanden gode.

Som arkitekt bidrager vi med et helhedssyn og en forståelse for bygherres og brugernes behov. Samtidig bidrager vi med arkitektoniske og tekniske visioner, solid faglighed og erfaring, der udmunder i et **unik og skræddersyet projekt**.



Indledning ▾

- 4 Beretning fra partnergruppen
- 5 Udvalgte ESG-nøgletal
- 6 Vores mission, vision og leveregler
- 7 Udvalgte referencer
- 9 En mere bæredygtig branche
- 10 Medarbejdere
- 11 Bæredygtighedscertificering i GA
- 12 Bæredygtighed internt

ESG- og klimaregnskab ▾

- 14 Vores ESG-nøgletal
- 15 Vores klimaregnskab

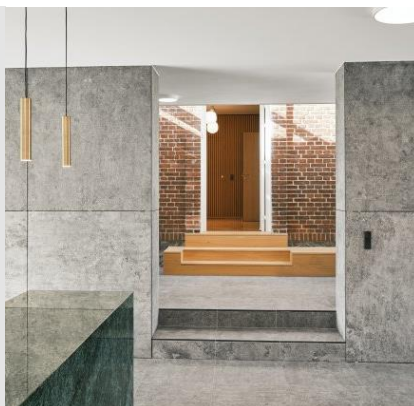
Regnskabspraksis ▾

- 17 Fremgangsmetode
- 18 Datagrundlag
- 19 Datadefinitioner
- 21 Emissionsfaktorer
- 22 Revisors erklæring

ESG-tallene

GINNERUPARKITEKTER A/S tager mange tiltag for at reducere CO₂e-udslippet og sørge for, at projekterne bliver så bæredygtige som muligt.

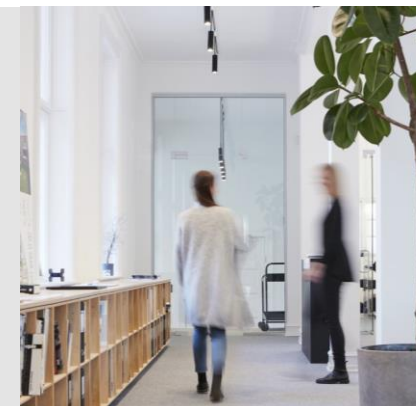
>>> Fra side 14



Klimaregnskab

GHG-Protokollen (GHGP) er den internationalt anerkendte og mest udbredte standard for beregning af virksomheders CO₂e-udledning.

>>> Side 17



På vej mod bæredygtighed

GINNERUPARKITEKTER har en vision om at efterlade steder bedre, end da vi kom og designe helstøbte arkitektoniske løsninger for fremtiden. Vi har en holistisk og regenerativ indstilling til bæredygtighed, hvor aspekter som miljø, sociale forhold og økonomi skal gå hånd i hånd. Vores mindset og arbejdsmetode tager afsæt i et fokus på individet, kulturen og designet i nævnte rækkefølge.

Vores vækst er drevet af at spille hinanden gode gennem tæt samarbejde, god arbejdskultur og høj faglighed. Deraf udspringer de gode faglige resultater til glæde for kunder og samarbejdspartnere – og derved kommer den gode forretning.

Vi tager ansvar for miljø og klima og arbejder bl.a. med at skabe mere klimavenlige og ressourceeffektive bygninger. Som branche bliver vi mødt af nye skærpede miljøkrav, som er både relevante og nødvendige for at sætte fart på den bæredygtige omstilling inden for byggeriet.

Vi har som tegnestue valgt at tage vores "egen medicin", og vi har derfor fået udarbejdet denne ESG-rapport for 2021/22, som dokumenterer vores medarbejderforhold, miljøpåvirkning og ledelseskultur – alle tre emner som ligger os oprigtigt meget på sinde, og som alle er væsentlige ben i vores bæredygtighedsstrategi.

Vi prioriterer ordentlighed og et respektfuldt arbejdsmiljø

Derfor har vi gennem mange år prioriteret at sikre ordentlige medarbejderforhold, have en ansvarlig ledelseskultur og at være bevidst om vores ressourceforbrug. Det er ikke kun i vores arbejde for kunderne, at vi går op i at gøre tingene ordentligt – det har også altid været vigtigt for os at tage ansvar som virksomhed og arbejdsgiver.



Partnergruppen ved GA

Vision og mission

GINNERUPARKITEKTERs vision er, at vi, med passion og faglighed, er førstevalget i udformningen af fremtidens arkitektoniske miljøer, der beriger, udforsker og favner kontrasterne i livet.

Vi er et stærkt team, som møder hinanden og vores samarbejdspartnere med en inddragende og undersøgende indstilling og har respekt for hinandens faglige og personlige ståsted. Alle påtager sig ansvar og hjælper med at løfte i flok med det fælles mål at forblive at være en attraktiv samarbejdspartner og arkitektvirksomhed i Danmark.

Missionen er altid at opnå helstøbte arkitektoniske løsninger. Dette sker i samspil med, at vi har mennesket i fokus og har respekt for opgavens potentiale. Vores bygherrer skal gennem hele processen sikres en tryk oplevelse, når de samarbejder med GINNERUPARKITEKTER.

Partnergruppen
GINNERUPARKITEKTER A/S

Udvalgte ESG-nøgletal

GINNERUPARKITEKTER A/S' klimaregnskab giver et overblik over de væsentligste kilder til udledning af drivhusgasser fra virksomheden, som spænder fra ejendomsdrift og administrative opgaver til operative processer såsom transport til vores kunder og projekter.

Vi rapporterer desuden på flere andre ESG-nøgletal for at skabe yderligere indsigt i vores virksomhed og vores arbejde med bæredygtighed. ESG står for Environment, Social and Governance og er standarden for, hvordan virksomheder bør rapportere om status på deres arbejde med bæredygtighed. ESG-nøgletallene vil blive uddybet på side 14.



Kønsfordeling for GAs bestyrelse

40/60

Medarbejdertilfredshed

6,0

Skala 1-7

Antal arbejdsulykker

0

Fuldtidsansatte (FTE) 2021/22

21

CO₂e-udledning målt i tCO₂e

7,9

Scope 1 og 2

CO₂e pr. FTE målt i tCO₂e

0,4

Scope 1 og 2

CO₂e-udledning målt i tCO₂e

45,5

Scope 1, 2 og 3

CO₂e pr. FTE målt i tCO₂e

2,2

Scope 1, 2 og 3

Vores mission, vision og leveregler



Mission

Med mennesket i fokus og respekt for opgavens potentiale tilstræber vi altid at opnå helstøbte arkitektoniske løsninger for fremtiden. I et stærkt samarbejde med høj faglighed og gensidig forståelse spiller vi hinanden gode.

Vision

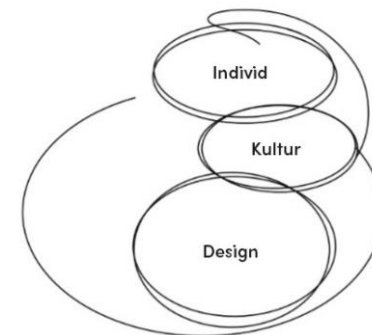
Med passion er vi førstevalget i udformningen af fremtidens arkitektoniske miljøer, der beriger, udforsker og favner kontrasterne i livet.



GA-leveregler

- Efterlade steder bedre end da vi kom
- Samarbejde i stedet for at konkurrere
- Investere i andres trivsel for derved selv at trives

Vi tror på, at vi gennem stærke og respektfulde samarbejder opnår bedre trivsel og bedre faglige resultater. At vi til enhver tid investerer i, bakker op om og understøtter hinanden til gavn for individet, kulturen på tegnestuen og vores endelige designs.



Udvalgte referencer



Autismecenter Syddanmark, 2022

Det nye autismecenter i Fredericia skal opføres som DGNB guld-certificeret byggeri med fokus på minimering af klimabelastninger, god totaløkonomi med fokus på bæredygtig drift og understøttende og sunde rammer for beboere og medarbejderne i bygningerne.

Med det kommende DGNB guld-certificerede projekt "Autismecenter, Fredericia" viser vi ægtheden i, når vi siger, at vi løser vores opgaver med respekt for mennesket, kulturen og det bæredygtige design. "I projektet skaber vi sunde og understøttende boliger, der kan bidrage til bedre livskvalitet for borgere med autisme, og som samtidig tager vidtgående hensyn til miljø og klima", Trine Mouritsen, arkitekt og partner, GINNERUPARKITEKTER.



Schaub Parken, en ny grøn bydel, 2020

Den overordnede vision er at skabe et nyt grønt og mangfoldigt bymiljø til glæde for området familier og dets naboer. En attraktion i bydelen som indbyder til leg, ophold og uformelle møder. Ved at indarbejde og mikse kvalitetene fra den nære kontekst skabes en attraktiv Bygade, som forbinder livet på den travle Storegade med fordybelsen og det nære fra kolonihaverne. Den almene del af projektet er DGNB-præcertificeret.

Udvalgte referencer



Æblelunden, 2017-2018

Projektet er kendetegnet ved en stor bredde i de bæredygtige tiltag, så det handler om energi, levetid og totaløkonomi men også om, at bebyggelsen dybest set er udformet så klimavenligt og naturligt som muligt. Projektet er blandt de første i Danmark, som opnåede DGNB guld-certificering.



Sønderhaven, 2020-2021

Projektet er projekteret med store ambitioner om at medvirke til at drive byggeriet i en mere bæredygtig udvikling. Der er arbejdet intensivt med bæredygtige løsninger med fokus på FN's Verdensmål. Bl.a. udføres projektet med 100 % solcelletag med opsamling af overskudsenergi til brug i alle boliger og fælleshuset.

Vi tror på en mere bæredygtig byggebranche

Lovkravene og samfundets forventninger til at sikre den grønne omstilling i branchen øges. Hos GINNERUPARKITEKTER tror vi på, at dette er med til at skabe både positiv udvikling og øget innovation. Samtidig er vi bevidste om, at vi skaber produkter med en lang levetid. Derfor designes vores projekter med stor inddragelse af bæredygtighed – og vi tror på, at det er fremtidens måde at drive forretning på.

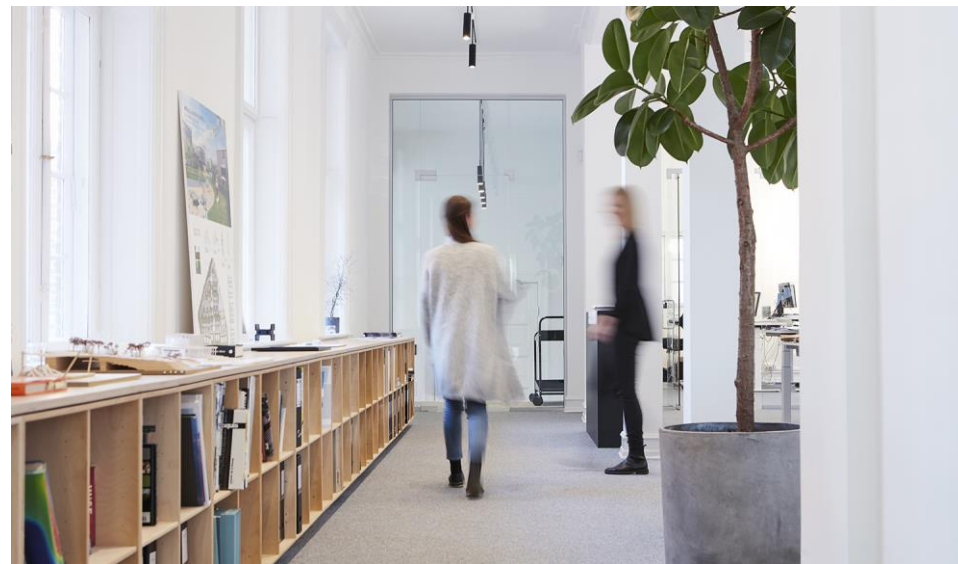
Fokus på hele værdikæden

Vi skal alle tage ansvar og være med til at bidrage til den grønne omstilling. Det indebærer bl.a., at vi skal have fokus på energioptimering hele vejen i værdikæden – og gennem tillidsfuld og inddragende rådgivning skal vi nå helt ud til vores kunder og bygherrer med det bæredygtige budskab. Med udgivelsen af dette klimaregnskab og denne ESG-rapport er vi selv med til at sprede budskabet og synliggøre vores arbejde med bæredygtighed.

Bæredygtigheds certificering

Hos GINNERUPARKITEKTER sikrer vi substans og dybdegående viden i vores rådgivning om bæredygtigt byggeri ved at have flere DGNB-konsulenter og certificerede rådgivere i bæredygtigt byggeri ansat i tegnestuen. Med DGNB-ordningen vægtes miljø, økonomi og sociale forhold ligeligt. Gennem et holistisk og regenerativt mindset tager vi højde for og rådgiver om at finde de løsninger, der indgår i et bredt bæredygtigt sigte med et socialt, miljømæssigt og økonomisk fokus. Vi rådgiver og bidrager til at finde de løsninger, som indgår i en cirkulær dagsorden, som er klimavenlige og ressourceeffektive – også hvad angår de projekter som ikke skal bæredygtigheds certificeres.

Vores projekter skal opnå den bedst tænkelige balance mellem bevarelse af jordens ressourcer, økonomi og skabelse af arkitektoniske miljøer, der beriger, udforsker og favner.



Vi investerer i uddannelse, viden og trivsel

Hos GINNERUPARKITEKTER sætter vi en stor ære i at være en attraktiv arbejdsplads, hvor trivsel og glæde er en del af grundstenene. En måde at understøtte dette og samtidig sikre vores høje faglige og kreative ekspertise er ved investere i uddannelse, som understøtter de mål, vi som virksomhed styrer imod.

Med vores interne uddannelsespulje kan vi som regel altid imødekomme, hvis en medarbejder er motiveret til et kursus eller et længerevarende fagforløb. Vi investerer i hele medarbejderstaben og uafhængigt af anciennitet. Det er dog væsentligt, at medarbejderen selv er motiveret og ser uddannelsen som en gevinst, der er med til at øge kompetencerne.

Helhedsorienteret bæredygtig rådgivning

Flere af vores medarbejdere har en bæredygtighedsuddannelse, og to er certificerede rådgivere i bæredygtigt byggeri. På den måde er vi stærkere rustet til at yde en helhedsorienteret bæredygtig rådgivning. Samtidig fremmer det vores målsætning om, at den værdiskabelse vores kunder og samarbejdspartnerne oplever, at de selv ønsker at fortsætte den bæredygtige udvikling, samt at de også fremover har GINNERUPARKITEKTER som førstevalg.

En del af vores mantra og leveregel er, at vi samarbejder fremfor at konkurrere. Vi tror på, at videndeling og uddannelse er med til at forstærke dette.

Praktikanter

Som en del af vores samfundsansvar har vi altid praktikanter i uddannelse hos os. Udover et kreativt og inddragende arbejdsmiljø tilbydes praktikanterne frokostordning og betalt transport. Vi oplever, at vores praktikanter er eftertragtede pga. deres bidragende samarbejdsevner og høje passionerede faglighed.

Studieture og sociale arrangementer

En gang om året rejser vi på fælles studietur, hvor vores medarbejdere kan udvide deres faglige kompetencer inden for forskellige temaer og tegneteknologier. En anden vigtig del af studieturen er, at fællesskabet, arbejdsglæden og vores teamspirit styrkes endnu mere.

Socialt ansvarlige

Vi er bevidste om, at vores medarbejdere er et af vores største aktiver. Faktorer som respekt, tillid og mangfoldighed er pejlemærker i vores hverdag. Vi støtter inklusion på jobmarkedet og har også en værdifuld fleksjobber ansat. Skulle det ske, at en medarbejder bliver sygemeldt, prioriterer vi menneskelig støtte og fastholdelse højt. Derudover støtter vi som en naturlighed inklusion på jobmarkedet og har de seneste fem år haft fleksjobbere ansat på tegnestuen.

”Mit forløb hos GINNERUPARKITEKTER var et lærerigt og helt igennem positivt forløb”, Søren Munk Skovgaard, tidligere arkitektpraktikant.

Vi arbejder med bæredygtigheds certificering

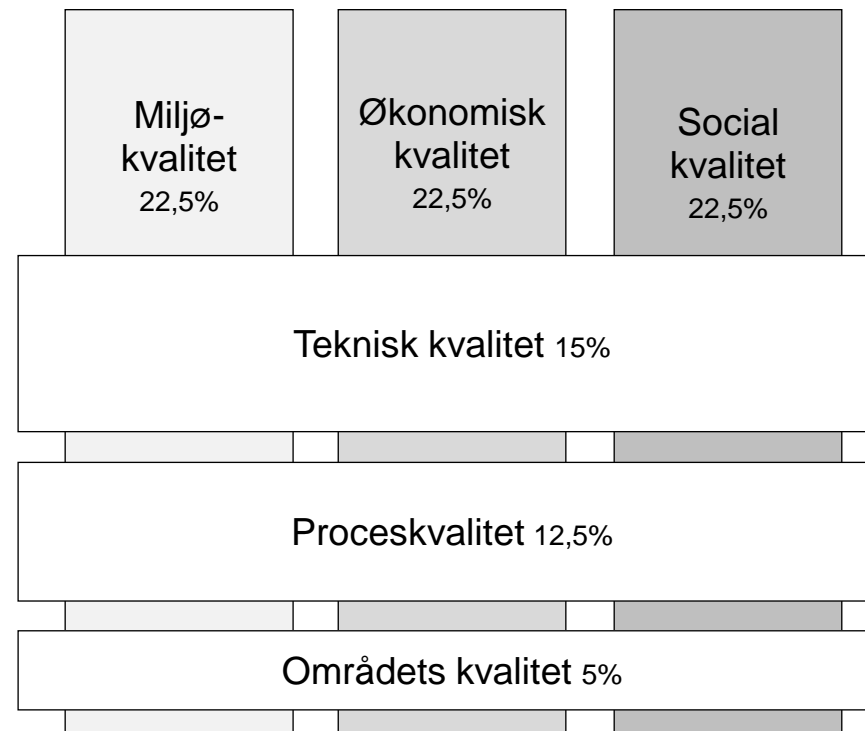
Rådgivningsydelser

Vi tilbyder specialiseret rådgivning inden for bæredygtighed i byggeprojekter med udgangspunkt i projektets kontekst og kundens behov.

- Bæredygtigheds certificeringer (f.eks. DGNB og Svanemærket)
- Bæredygtigt materialevalg
- Energoptimering ved ombygninger og renoveringer
- Totaløkonomiske analyser
- Simulering af dagslysforhold

DGNB

Bæredygtighed er en arbejds metode, der udvikler os og giver os mulighed for at udføre et æstetisk og sundt byggeri med høj brugskvalitet og lav miljøbelastning i materialer og drift. Det behøver ikke at koste ekstra at tænke bæredygtigt.



I DGNB-systemet evalueres et byggeri eller byområde ud fra seks hovedområder: miljømæssig kvalitet, økonomisk kvalitet, social kvalitet, teknisk kvalitet, proceskvalitet og områdekvalitet. Kriterierne opdateres løbende i takt med, at branchen får ny viden og praksis.

Vores interne fokus på bæredygtighed

Både det sociale og miljø

I forhold til bæredygtighed og ansvarligt forbrug har vi størst mulighed for at gøre en forskel gennem vores helhedsorienterede tilgang til vores projekter og løsninger. Vi tager dog også ansvar internt som virksomhed og sikrer, at vi bidrager til den grønne omstilling. Dette gør vi på flere forskellige måder – bl.a. ved at udarbejde vores ESG-rapport og offentliggøre denne samt en masse små og store tiltag i dagligdagen. Eksempler på vores interne arbejde med bæredygtighed:

- Vi har fokus på vores medarbejders trivsel og foretager hvert år målinger af vores medarbejders tilfredshed.
- Vi ansætter og inkluderer mennesker, der kan have specielle behov på jobmarkedet.
- Vi passer på miljøet og affaldssorterer en stor del af vores daglige kontoraffald.
- Vi har øget fokus på økologi og kødfrie retter i vores daglige frokostordning. For at undgå madspild opfordrer vi medarbejderne til at tage overskydende mad med hjem. Dette skal ske i genanvendelige beholdere fremfor plastikposer eller lignende.
- Vi har helt afskaffet brugen af vand i plastiskflasker og serverer i stedet postevand i glaskarafler til møder og frokost mv.
- Vi tilstræber, at vores rengøringsmidler er miljømærket.
- Vi stiller firmacykler til rådighed i arbejdstiden, og når det er muligt, cykler vi til kundemøder.
- Vi vil årligt tydeliggøre arbejdet med at minimere vores eget klimaaftryk.
- Vores firmaadresse er bevist valgt med et ønske om at være i midtbyen, hvor mange medarbejdere kan komme til fods eller på cykel, samt at være tæt på offentlig transport.



CSR-mærke – socialt ansvarlig virksomhed

GINNERUPARKITEKTER tager et socialt ansvar og spiller en aktiv rolle i vores lokalsamfund. Vi har modtaget CSR-mærket, der er en anerkendelse af, at vores tegnestue medvirker til at bringe ledige tilbage i job, og at vi arbejder aktivt med at skabe arbejdsglæde og trivsel for vores ansatte. Studieture, fagdage, uddannelse og ledelse baseret på gensidig tillid og respekt er også nogle af punkterne i vores sociale og ledelsesmæssige ansvar.

GINNERUPARKITEKTER A/S

ESG- og klimaregnskab

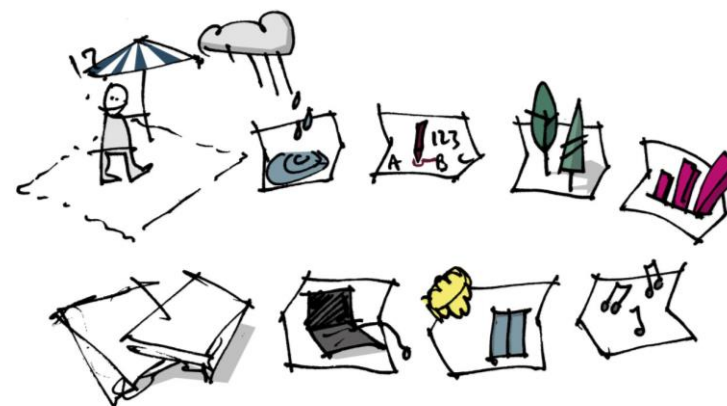


GA

Vores ESG-hoved- og nøgletal

Environment – miljødata	Enhed	2021/22
Scope 1 – direkte emissioner	tCO ₂ e	1,3
Scope 2 – indirekte emissioner	tCO ₂ e	6,6
Scope 3 – andre indirekte emissioner	tCO ₂ e	37,6
I alt tons CO ₂ e-emissioner	tCO ₂ e	45,5
Energiforbrug	GJ	323,1
Vedvarende energiandel	%	12
Vandforbrug	m ³	81,3

Social – sociale data	Enhed	2021/22
Fuldtidsarbejdsstyrke	FTE	21
Kønsdiversitet (% kvinder)	%	19
Kønsdiversitet for øvrige ledelseslag	%	25
Trivsel (skala 1-7)	skala	6,0
Medarbejderomsætningshastighed	%	4,8
Sygefravær	dage/FTE	7
Arbejdsulykker	antal	0



Governance – ledelsesdata	Enhed	2021/22
Fremmøde på bestyrelsesmøder	%	100
Kønsdiversitet i bestyrelsen (% kvinder)	%	40

Udover nøgletallene inden for governance – ledelsesdata har vi følgende punkter at inddrage:

- Hos GINNERUPARKITEKTER overholder vi lovgivningen og reglerne for GDPR, herunder sikring af databeskyttelse og efterlevelse af principperne for god databehandling.
- Vi vil årligt udgive vores ESG-rapport og handle ud fra data og nøgletal.
- I bestyrelsen har vi et uafhængigt bestyrelsesmedlem.

Vores klimaregnskab

CO ₂ e-opgørelse				
Kategori	Enhed	2021/22	tCO ₂ e	Fordeling
Total scope 1	tCO₂e		1,3	2,9 %
Firmabiler – benzin	Liter	600	1,3	2,9 %
Total scope 2	tCO₂e		6,6	14,5%
Elektricitet (lokationsbaseret)	kWh	8.754	1,2	2,6 %
Elektricitet (markedsbaseret)	kWh	(8.754)	(3,6)	-
Fjernvarme	MWh	81	5,4	11,9 %
Total scope 3 (udvalgte emissioner)	tCO₂e		37,6	82,6 %
Medarbejderkørsel til kunder – diesel og benzin	km	7.340	1,0	2,2 %
Medarbejderpendling i bil – benzin og diesel	km	44.990	8,0	17,6 %
Medarbejderpendling i tog	km	17.600	0,9	2,0 %
Kantinemat	DKK	229.961	23,0	50,5 %
Kopipapir	DKK	7.893	0,5	1,1 %
Spildevand	m ³	81,3	0,7	1,5 %
Indkøbt IT-udstyr	DKK	56.128	3,5	7,7 %
Totale emissioner	tCO₂e		45,5	100 %

Nøgletal

CO ₂ e-nøgletal	2021/22	tCO ₂ e
CO ₂ e pr. FTE (fuldtidsarbejdsstyrke)	21 FTE	2,2

Scope 1

Egen forbrænding af brændsler, processer, produktion og transport

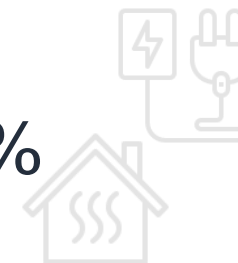
2,9%



Scope 2

Indkøbt el og varme

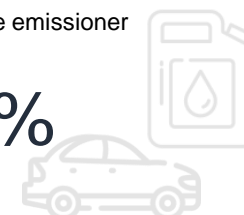
14,5%



Scope 3

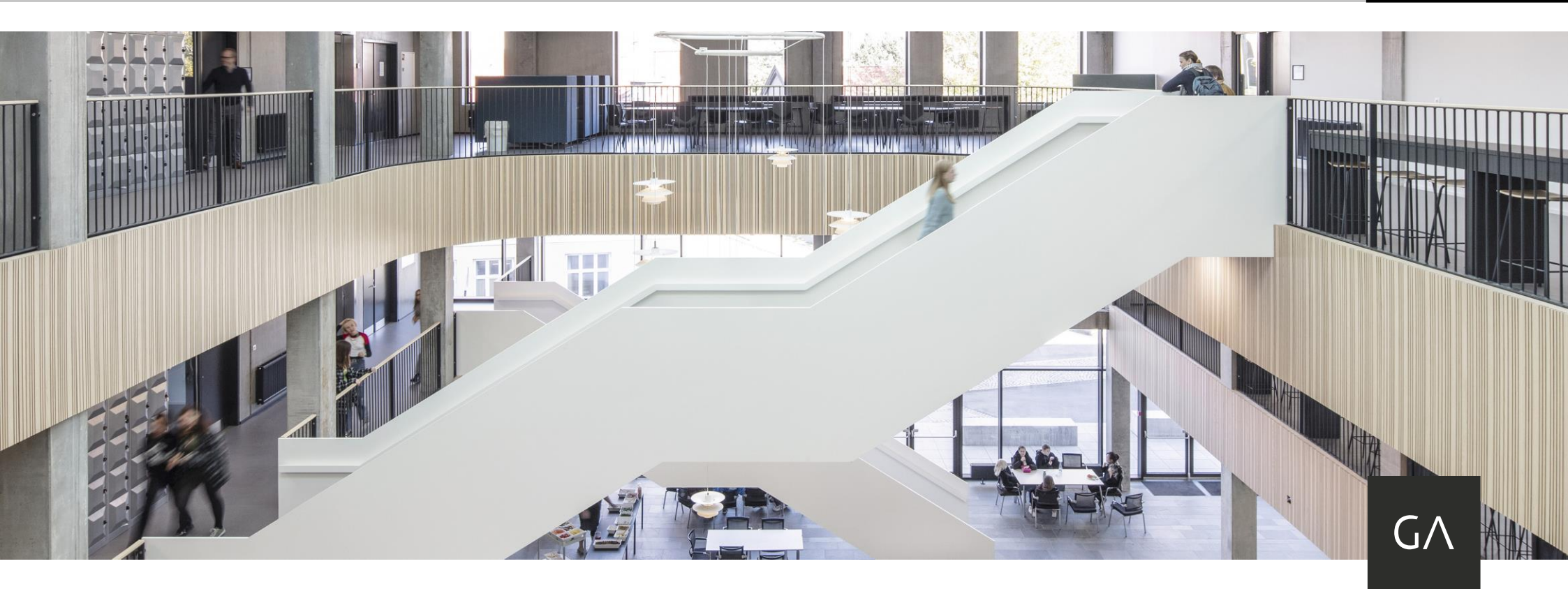
Andre indirekte emissioner i værdikæden

82,6%



GINNERUPARKITEKTER A/S

Regnskabspraksis

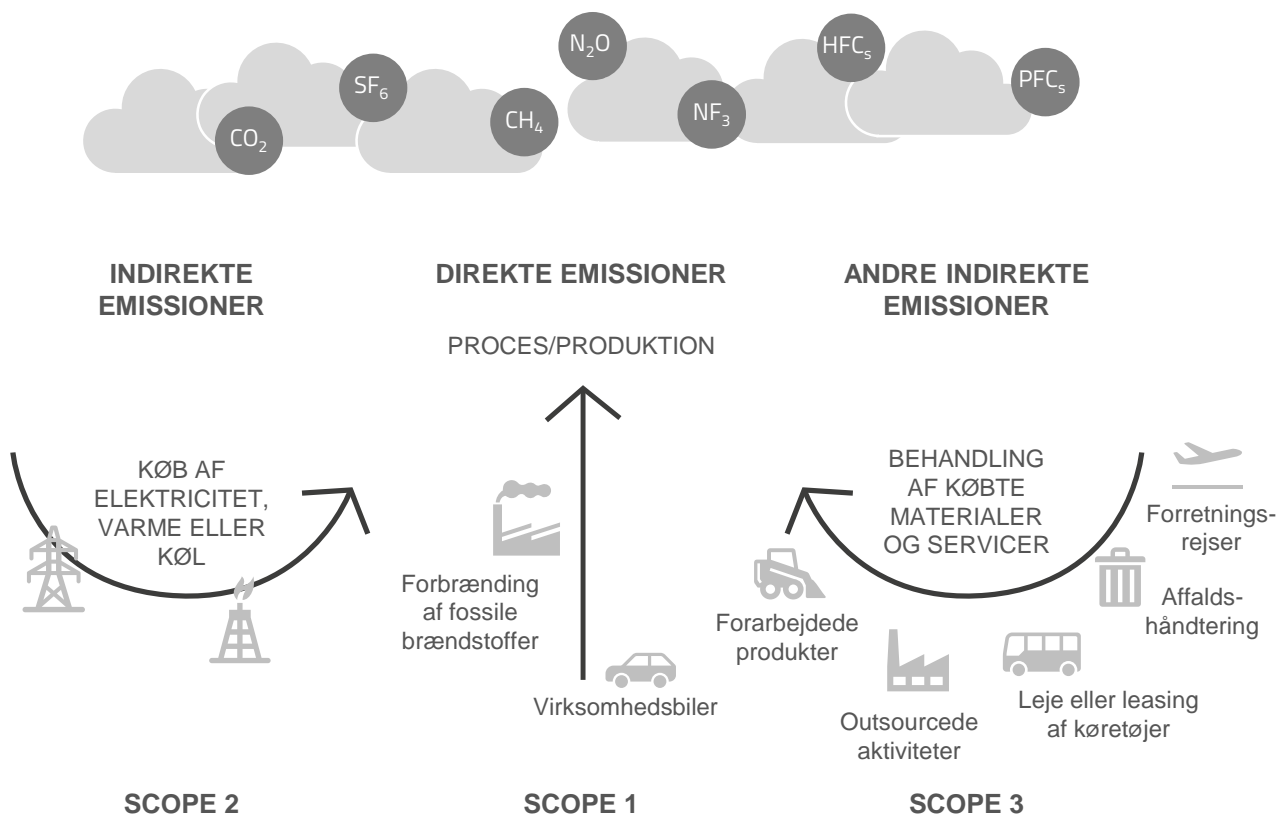


GA

Fremgangsmetode for klimaregnskabet

Greenhouse Gas-Protokollen

GHG-Protokollen (GHGP) er den internationalt anerkendte og mest udbredte standard for beregning af virksomheders CO₂e-udledning og anbefales af blandt andre EU-Kommissionen. Formålet er, at rapporteringen fremkommer så ensartet som muligt på tværs af alle brancher. Det er GHGP, som er anvendt til beregning af CO₂-udledningen i ESG-rapportens miljødel.



Scope 1 – Direkte emissioner

Obligatorisk

Scope 1 indeholder alle direkte kilder til CO₂e-udledning.

Dette kan f.eks. være transportmidler, der ejes eller lejes.

Alle de udledninger der stammer fra aktiviteter, som vi ejer eller har kontrol over.

Scope 2 – Indirekte emissioner

Obligatorisk

Scope 2 omfatter alle udledninger fra selskaber, som forsyner os med energi.

Dette er drivhusgasser, som stammer fra produktion af den el og fjernvarme, som vi forbruger.

Scope 3 – Alle andre indirekte emissioner

Frivilligt

Indirekte CO₂e-udledninger, der ikke er nævnt under scope 2, hører under scope 3.

Dette kan bl.a. være hos underleverandører eller i forbindelse med medarbejdernes transport til og fra arbejde.

Datagrundlag og den organisatoriske grænse

CO₂e-emissionsfaktorer

CO₂e-udledningerne er opgjort på baggrund af GHG-Protokollen, og beregningerne er afstemt med Erhvervsstyrelsens vejledning til beregning af CO₂e.

CO₂-ækvivalenter – CO₂e

For at kunne sammenligne drivhusgasserne omregnes alle udledninger til såkaldte CO₂-ækvivalenter.

Det er en enhed, der beskriver den mængde af CO₂, som forskellige drivhusgassers udledning svarer til. Anvendte emissionsfaktorer er oplyst i rapporten.

Regnskabspraksis

Ved beregning af CO₂e er anvendt de emissionsfaktorer, som forsyningsselskaberne oplyser og emissionsfaktorer fra anerkendte databaser, hvilket er afstemt med Erhvervsstyrelsens vejledning.

Der er anvendt de nyeste, offentliggjorte emissionsfaktorer på tidspunktet for udarbejdelsen af klimaregnskabet. Såfremt en emissionsfaktor ikke er kendt på tidspunktet for udarbejdelsen af klimaregnskabet, anvendes forrige års emissionsfaktor, og der foretages en justering af klimaregnskabet, når den nye emissionsfaktor er offentliggjort, jf. vejledningen i GHG-Protokollen.

Alle emissioner og tal vises brutto, og der er ikke foretaget justeringer for CO₂e-kompensation.

Alle ESG-nøgletal er opgjort og udregnet efter Erhvervsstyrelsens vejledning om ESG-taksonomi og FSRs vejledning til ESG-rapportering fra januar 2022. Nogle ESG-nøgletal fra idékataloget er ikke medtaget i denne ESG-rapport pga. manglende relevans eller manglende data. Regnskabsåret 2021/22 (1.7.2021 – 30.06.2022) er basisår.

Forbrugsdata

Forbrugsdata er baseret på opgørelser fra leverandører og måleenheder. Øvrige data er baseret på udtræk fra GINNERUPARKITEKTER A/S' systemer til tidsregistrering, løn, HR og kvalitetssikring.

Den organisatoriske grænse

Klimaregnskabet er en kortlægning af virksomheden GINNERUPARKITEKTER A/S.

Scope 1- og 3-opgørelse gælder for: GINNERUPARKITEKTER A/S – CVR-nr.14 30 09 02

Scope 2-opgørelse af energiforbrug gælder for adressen: GINNERUPARKITEKTER A/S, Rådhusgade 10, 8700 Horsens

Operationel kontrol

Denne rapportes organisatoriske grænse er opgjort efter den operationelle kontrolmetode.

Scopeafgrænsning

GHG-Protokollen foreskriver, at CO₂e-emissionerne opgøres i scope 1, scope 2 og scope 3. CO₂e-udledninger i dette klimaregnskab er opgjort som den beregnede udledning fra scope 1 og 2 og udvalgte scope 3-emissioner.

Vi har forsøgt at medtage så mange scope 3-emissioner som praktisk muligt. Det er vores ambition, at vi på sigt kan medregne flere relevante scope 3-emissioner i vores klimaregnskab.

Datadefinitioner

Scope 1

Vi ejer to firmabiler, som kører i et begrænset omfang. Transport foretages primært til vores kunder og eksterne samarbejdspartnere. Beregningerne er opgjort ud fra antal liter forbrugt benzin, og emissionsfaktorer er fra Energistyrelsen.

Scope 2

Elektricitet og fjernvarme er baseret på opgørelser fra leverandører og måleenheder. Lokationsbaserede CO₂e-emissioner afspejler den gennemsnitlige emissionsintensitet på elnettet, hvor forbruget realiseres. Markedsbaserede CO₂e-udledninger afspejler udledningen fra elektricitet købt gennem grønne certifikater.

Scope 3 (udvalgte emissioner)

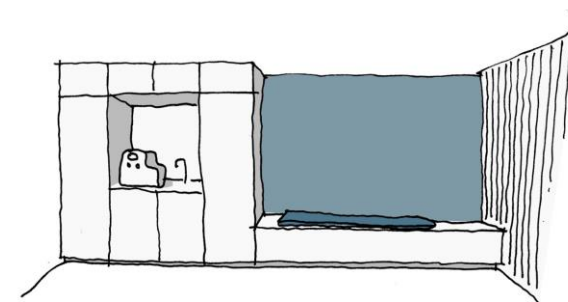
Spildevand er opgjort ud fra vores leverandørs data og måleenhed.

Medarbejderpendling i bil er kørsel til/fra arbejde opgjort efter antal arbejdsdage i 2021/22. Der er taget udgangspunkt i emissionsfaktoren for benzin, da diesel udgør under 1% af personbilerne. Emissionsfaktoren er fra Energistyrelsen.

Medarbejderkørsel til kunder er opgjort på baggrund af antal kørte kilometer i arbejdstiden i forbindelse med f.eks. kundebesøg. Data er baseret på udtræk fra vores tidsregistreringssystem og repræsenterer antallet af udbetalte kilometer efter statens regler.

Medarbejderpendling i tog er opgjort ud fra det gennemsnitlige antal kilometer, der køres i tog i forbindelse med transport til/fra arbejdet. Der er taget udgangspunkt i emissionsfaktoren for InterCity-tog oplyst af DSB, 2021.

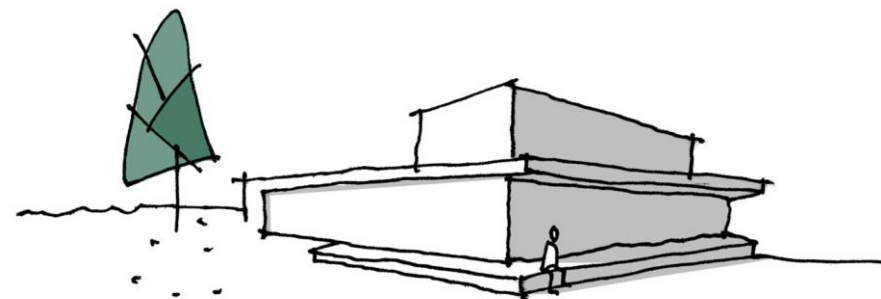
Indkøbt IT-udstyr, kantinemad og kopipapir er beregnet ud fra oplyst samlet indkøb i DKK. Data er trukket fra leverandøren eller eget økonomisystem. Emissionsfaktoren er estimeret af EXIOBASE.



Datadefinitioner

ESG-hoved- og nøgletal

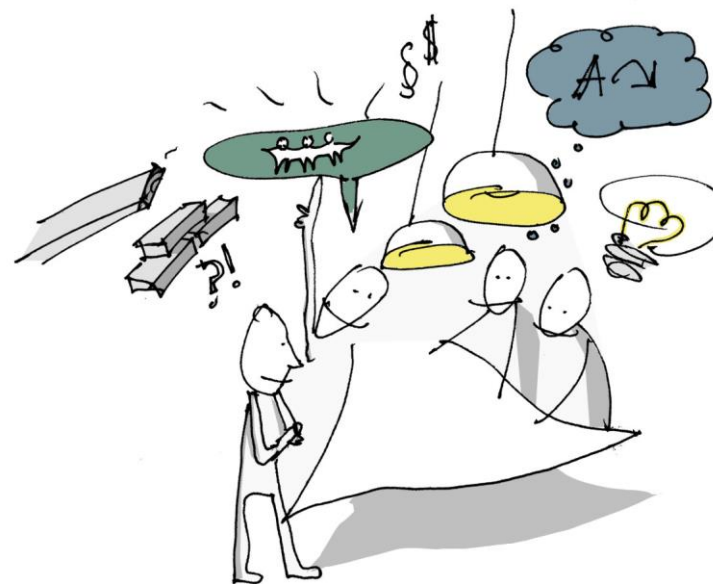
- Energiforbrug: \sum (brugt elektricitet (inkl. vedvarende energi) (MWh) * 3,6) + (brugt fjernvarme inkl. vedvarende kilder til varme (GJ))
- Vedvarende energiandel: $(\text{vedvarende energi} / \text{energiforbrug}) * 100$
- Vandforbrug: summen af alt forbrugt vand – brutto
- Fuldtidsarbejdsstyrke: dividere den samlede ATP-indbetaling med satsen for en fuldtidsmedarbejder
- Arbejdsulykker: antal arbejdsulykker indrapporteret
- Sygefravær: antal sygedage for alle fuldtidsmedarbejdere / fuldtidsarbejdsstyrke
- Fremmødeprocent for GINNERUPSARKITEKTERs bestyrelse: total antal bestyrelsesmedlemmer til stede på bestyrelsesmøder i 2021/22 / antallet hvis alle bestyrelsesmedlemmer havde været til stede på alle møder
- Kønsdiversitet (% kvinder): $(\text{kvindelige FTE'er} + \text{kvindelige midlertidige arbejdere}) / \text{fuldtidsarbejdsstyrken} * 100$
- Kønsdiversitet for øvrige ledelseslag: $(\text{antal kvinder i øvrige ledelseslag} / \text{total antal medarbejdere på øverste ledelseslag}) * 100$
- Kønsdiversitet for GINNERUPARKITEKTERs bestyrelse: $\text{antal kvinder i bestyrelsen} / \text{total antal medlemmer af bestyrelsen}$
- Medarbejderomsætning: $\text{fratrædende fuldtidsarbejdsstyrker} / \text{fuldtidsarbejdsstyrke} * 100$
- Trivsel: Vi foretager årligt trivselsundersøgelse af alle medarbejdere. Medarbejderne rater på en skala fra 1-7, hvor enige de er i diverse udsagn omhandlende arbejdspladsen. Højeste score er 7, hvor medarbejderen er "meget enig"



Emissionsfaktorer

Emissionsfaktorer	Enhed	kg CO ₂ e
Forbrug:		
Elektricitet – lokationsbaseret	el/kWh	0,14
Elektricitet – markedsbaseret	el/kWh	0,4
Fjernvarme	MWh	67,4
Kopipapir	C2C DKK	0,06
Kantinemat	DKK	0,1
Indkøbt IT-udstyr	DKK	0,06
Spildevand	tons	9,15
Transport:		
Firmabil	Liter	2,17
Medarbejderpendling – benzin/diesel	Person/km	0,18
Medarbejderpendling – tog	Person/km	0,05
Medarbejderkørsel – til kunder	Person/km	0,14

Kilder: Ved beregning af CO₂e er anvendt de emissionsfaktorer, som forsyningselskaberne oplyser og emissionsfaktorer fra anerkendte databaser iht. Erhvervsstyrelsens vejledning. Der er anvendt nyeste offentliggjorte emissionsfaktorer. Energistyrelsen, ENS, Emissionsfaktorer for vejtransporten (notat 2020), EXIOBASE v3.3.16b2 (v. 2020 m. 2011-data), Endelig miljødeklarering af 1 kWh el (Energinet, 2020). Se desuden afsnittet om datadefinitioner.



Den uafhængige revisors erklæring

Ledelsespåtegning

Bestyrelsen og direktionen har dags dato behandlet og godkendt ESG-hoved- og nøgletallene for GINNERUPARKITEKTER A/S for 2021/22.

ESG-hoved- og nøgletallene er udvalgt fra ESG-hoved- og nøgletalspublikationen udgivet af FSR–danske revisorer, Finansforeningen/CFA Society Denmark og Nasdaq Copenhagen.

Det er vores opfattelse, at de valgte ESG-hoved- og nøgletal er de væsentligste for GINNERUPARKITEKTER A/S' miljømæssige, sociale og ledelsesmæssige aktiviteter.

Horsens, 10. november 2022

Direktion

Jens Erik Rasmussen, direktør

Bestyrelse

Mette Ravn, formand

Janus Mouritsen

Trine Mouritsen

Martin Schack

Jens Erik Rasmussen

Revisors erklæring om opstilling af ESG-hoved- og nøgletal

Til ledelsen i GINNERUPARKITEKTER A/S

Vi har opstillet ESG-rapport for GINNERUPARKITEKTER A/S for 2021/22 på grundlag af selskabets mængdemæssige registreringer og valgte omregningsfaktorer og øvrige oplysninger, som er tilvejebragt af selskabets ledelse.

ESG-rapporten omfatter en beretning, en rapportering med ESG-hoved- og nøgletallene og anvendt regnskabspraksis med emissionsfaktorer.

Vi har udført opgaven i overensstemmelse med ISRS 4410, Opgaver om opstilling af finansielle oplysninger.

Vi har anvendt vores faglige ekspertise til at assistere ledelsen med at udarbejde og præsentere de udvalgte ESG-hoved- og nøgletal i overensstemmelse med regnskabsprincipperne præsenteret i rapporten. Vi har overholdt relevante bestemmelser i revisorloven og International Ethics Standards Board for Accountants' internationale retningslinjer for revisors etiske adfærd (IESBA Code) herunder principper om integritet, objektivitet, professionel kompetence og fornøden omhu.

Ledelsen har ansvaret for ESG-rapporten 2021/22 samt nøjagtigheden og fuldstændigheden af de oplysninger, der er anvendt til opstillingen.

Da en opgave om opstilling af finansielle oplysninger ikke er en erklæringsopgave med sikkerhed, er vi ikke forpligtet til at verificere nøjagtigheden eller fuldstændigheden af de oplysninger, selskabets ledelse har givet os til brug for opstilling af ESG-rapporten 2021/22. Vi udtrykker derfor ingen revisions- eller reviewkonklusion om, hvorvidt de valgte ESG-hoved- og nøgletal er udarbejdet og præsenteret i overensstemmelse med regnskabsprincipperne præsenteret i rapporten.

Horsens, 10. november 2022

Roesgaard

Godkendt Revisionspartnerselskab

CVR-nr. 37 54 31 28

Søren Roesgaard

Statsautoriseret revisor

MNE-nr. mne33225

Passion for det visuelle fuldendte resultat

I et stærkt samarbejde med **høj faglighed** og **gensidig forståelse** spiller vi hinanden gode.



GINNERUPARKITEKTER A/S
Rådhusgade 10
8700 Horsens
CVR-nr. 14 30 09 02

Følg os her:   